

---

## **B.1.1 Okolí Klínovce**

---

## OBSAH TEXTOVÉ ČÁSTI

<b>1</b>	<b>Upřesnění vymezení plochy nadmístního významu .....</b>	<b>3</b>
<b>2</b>	<b>Charakteristika současného a návrhového využití plochy, její vztah ke koncepci rozvoje horské oblasti.....</b>	<b>5</b>
<b>3</b>	<b>Kapacity a proporce zařízení a služeb pro rozvoj cestovního ruchu .....</b>	<b>6</b>
<b>4</b>	<b>Stav a záměry rozvoje technické a dopravní infrastruktury .....</b>	<b>8</b>
<b>5</b>	<b>Náměty na úpravy a doplnění občanského vybavení a veřejných prostranství .....</b>	<b>9</b>
<b>6</b>	<b>Požadavky na zkvalitnění dopravní přístupnosti plochy ve vztahu k převažujícím směrům spádovosti.....</b>	<b>10</b>
<b>7</b>	<b>Problematika ochrany přírody a krajiny na lokální úrovni .....</b>	<b>10</b>
<b>8</b>	<b>Podněty ke změnám ÚPD dotčených obcí.....</b>	<b>11</b>

## 1 UPŘESNĚNÍ VYMEZENÍ PLOCHY NADMÍSTNÍHO VÝZNAMU

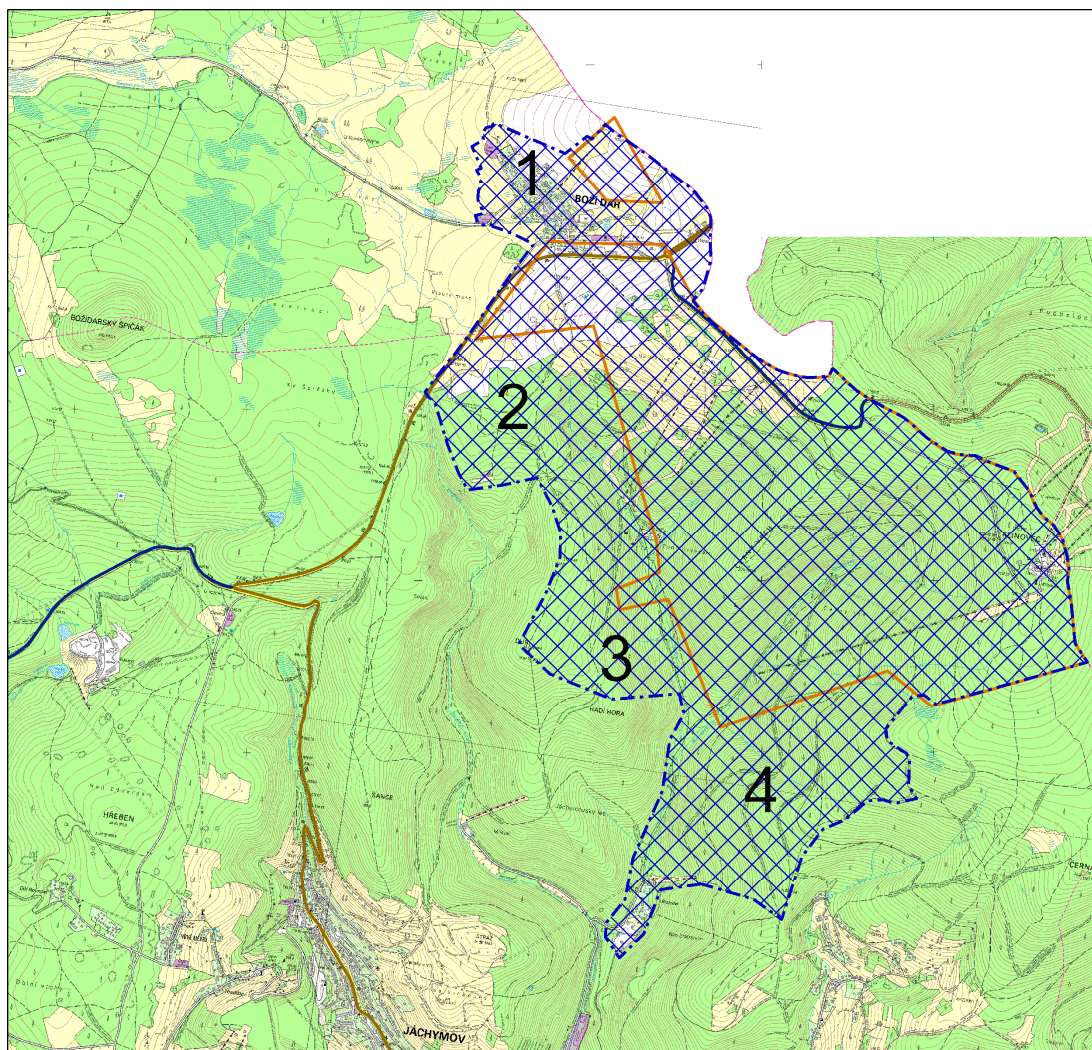
V rámci této studie bylo navrženo upřesnění hranice vymezení plochy nadmístního významu č. 12 dle ZÚR „Okolí Klínovce“.



vymezení plochy v rámci ZÚR

Tato studie navrhuje rozšíření plochy nadmístního významu tak, že bude zahrnovat celé zastavěné území Božího Daru a větší část území mezi Božím Darem, vrcholem Klínovce a Jáchymovem. Tím budou do plochy zahrnuty všechny významné záměry v údolí Klínoveckého potoka, zejména nová lanovka na Klínovec, její technické zázemí (případně retenční nádrže pro umělé zasněžování) a související úpravy na spojení lázní Jáchymov s dolní stanicí lanovky, včetně budování parkovacích kapacit. Do plochy jsou zahrnuty také východní svahy hory Dub a Hadí hory, kde je respektován významný záměr na novou lanovku. Rozšíření jižně od trasy navrhované lanovky na Klínovec (směrem k Suché) je z důvodu možnosti umístění mírnější cesty pro návraty lyžařů z Klínovce k Jáchymovu, využitelné mimo lyžařskou sezónu též pro cyklisty.

Zahrnutí zástavby Božího Daru do plochy nadmístního významu vyjadřuje provázanost a důležitost tohoto sídla, kde počet pobytových návštěvníků (lůžková kapacita) výrazně převyšuje počet trvale bydlících osob, pro využívání rekreačních ploch a zařízení.



návrh na úpravu vymezení plochy dle této studie

Takto vymezená plocha zasahuje do administrativního území obcí Jáchymov a Boží Dar. Výměra vymezené plochy je 866 ha (původní vymezení dle ZÚR má cca 484 ha).

Změny oproti původnímu vymezení jsou následující (viz popisky v obrázku):

1. zahrnutí celého zastavěného území Božího Daru a navazujících sportovně rekreačních luk z důvodu převažujícího využití pro ubytovací a stravovací kapacity a další služby související s cestovním ruchem;
2. zahrnutí navrhovaného golfového hřiště a areálu běžeckého lyžování Jahodová louka;
3. zahrnutí záměru nové sjezdové tratě (dle územního plánu Jáchymova);
4. zahrnutí záměru nové lanovky se sjezdovkou, potřebou rekonstrukce údolní komunikace, vybudování parkovišť a dalšího zázemí, nádrží pro akumulaci vody k účelům technického zasněžování a cest umožňujících pohodlné sjezdy lyžařů nebo cyklistů z vrcholu Klínovce až k budoucím parkovištím;

## 2 CHARAKTERISTIKA SOUČASNÉHO A NÁVRHOVÉHO VYUŽITÍ PLOCHY, JEJÍ VZTAH KE KONCEPCI ROZVOJE HORSKÉ OBLASTI

Jedná se o nejvýznamnější rozvojovou oblast, která má významné souvislosti s prostorem saského Oberwiesenthalu (v podstatě stabilizované území) a s prostorem Loučná p. Klínovcem (Ústecký kraj).

Přeshraniční oblast Klínovec – Fichtelberg má v souhrnu cca 32 km sjezdovek. To je více než Špindlerův Mlýn (23 km), Rokytnice n. J. (16 km), Železná Ruda – Gr. Arber (18 km) nebo Hochficht (20 km). Toto srovnání je však potřebné brát s určitou rezervou, neboť kvantitativní ukazatelé nemusí být nejvýznamnějším faktorem výběru. Významnějším faktorem je délka, sklon a profil sjezdovek, existence kabinových lanovek a další infrastruktura a služby. Dalšími konkurenčními areály v ČR (s velmi dobrým vybavením) jsou např. Janské Lázně (12 km) a Ještěd (9 km sjezdovek).

Kurort Oberwiesenthal s vrcholy Fichtelberg a Kleiner Fichtelberg (má statut klimatických lázní) je komplexně vybavené středisko s rozsáhlou ubytovací kapacitou, areály pro sjezdové i běžecké lyžování a další sportovně rekreační infrastrukturu.

Loučná p. Klínovcem je velmi malá obec (město s cca 100 obyv.). Mimo dvou malých sjezdovek přímo v sídle však na k. ú. Loučné leží v podstatě celý skiareál Klínovec sever (pouze vrchol Klínovce s chatou, rozhlednou a malým parkovištěm je v Karlovarském kraji).

Na území Loučné p. K. by bylo vhodné silniční propojení, které by umožnilo provoz autobusů HD (v zimě i v létě) z Oberwiesenthalu k nástupu na lanovky na Klínovec. Dnes je v Loučné jen pěší přechod.

Součástí rozvojového území je pochopitelně Boží Dar, který představuje na české straně dobře vybavené středisko. Skiareál Novako je přímo v sídle. Významnější je však skiareál Neklid. Předpokládá se rozšíření o další sjezdovku a novou lanovku k současnému penzionu Hájenka. Hlavním záměrem je však nová lanovka a sjezdovka jihozápadně Klínovce, nástup od Jáchymova (náhrada současné lanovky v odlišném trasování). Horní stanice lanovky by měla být východněji stávající (přestup na lanovky areálu sever). Dolní stanice lanovky by měla být v prostoru současného parkoviště (u rozcestí na Hájenku). Realizace tohoto záměru by měla umožnit posílení nástupu na Klínovec z prostoru Jáchymova. Dnes jsou hlavní parkoviště v prostoru Boží Dar – Neklid při horních stanicích lanovek. Tento koncepční záměr však vyžaduje zásadní přestavbu přístupové komunikace a to zejména úseku nad rekreačním areálem Bratrství. Plochy pro parkování navržené v ÚP Jáchymova jsou pro novou koncepci zřejmě nedostačující. Požadavek na podzemní nebo etážové parkování, dnes již obvyklé v řadě zahraničních středisek, je zřejmě málo reálný (v saské části Krušných hor např. areál Schöneck).

Jáchymov má vzhledem k řadě dostavbových a přestavbových ploch značný potenciál. V případě výstavby nových hotelů a dalších zařízení cestovního ruchu by parkování v objektech mělo být podmínkou.

Parkoviště pro novou lanovku na Klínovec může být i v Jáchymově. Autobusové spojení ke spodní stanici lanovky by pochopitelně mělo být provozováno jako součást lanovky. Takový přístup by mohl výrazně snížit průjezd Jáchymovem o vozidla směřující na parkoviště v Božím Daru a Loučné p. K. a podpořil by i efektivitu investice nové lanovky.

Podmínkou celoročního využívání lanovky je samozřejmě rekonstrukce chaty na Klínovci, případně nabídky stravování aj. služeb v objektu horní stanice lanovky.

Klínovec společně s Fichtelbergem může nabídnout poměrně rozsáhlé a kvalitní ubytování, které je společně s vyšším standardem navazujících služeb předpokladem delších pobytů. Přesto zřejmě bude významný podíl návštěvníků krátkodobých (1 – 2 dny), pro které je významným faktorem kapacita parkovišť s dobrou (přímou) dostupností lyžařských areálů a vybavení těchto areálů ve vazbě na horní stanice lanovek nabídkou stravování a jiných služeb.

### 3 KAPACITY A PROPORCE ZAŘÍZENÍ A SLUŽEB PRO ROZVOJ CESTOVNÍHO RUCHU

Z kapacitního hlediska je špičkovým obdobím lyžařská sezóna, která trvá v řešené ploše cca 3 měsíce. V ploše se nacházejí 3 areály sjezdového lyžování:

- Klínovec – jih
- Neklid
- Boží Dar – Novako

Klínovec – jih je stará jednosedačková lanovka, k lyžování se svah pod ní příliš neupravuje a nevyužívá, přesto bývá lanovka celoročně v provozu. Nevýhodou je špatný přístup od Jáchymova. Malé parkoviště pro cca 20 aut je vzdáleno ještě asi 500m od dolní stanice lanovky. Vlastní sjezdovka je poměrně úzká a strmá, poslední dojezdový úsek vede po lesní cestě. Svah je navštěvován spíše z vrcholu Klínovce, kam se lyžaři dostanou pohodlně z parkovišť pod severním svahem (Loučná p. Klínovcem).

Areál Neklid je z řešeného území nejvýznamnější, má dnes jednu třísedačkovou lanovku a 5 vleků. Nevýhodou je jihojihozápadní orientace hlavního svahu, předností např. jeho vybavení pro snowboarding. Je propojen přibližovacím vlekem „Za Prahou“ po mírném severozápadním svahu s Božím Darem.

Areál Boží Dar – NOVAKO je umístěn na severním okraji zástavby na mírném jihozápadním svahu a je využíván zejména pro děti a začátečníky, pro které je poměrně dobře vybaven, až na nezpevněné parkoviště a obtížný příjezd k němu.

Teoretická kapacita (počet osob, které mohou být přítomny v jeden okamžik bez vytváření nepříjemných front u lanovek a vleků) vypočtená dle metodiky zpracovatelů studie (viz. Průzkumy a rozborů - kap. 7.3.1) jednotlivých areálů je následující:

- |                     |                 |
|---------------------|-----------------|
| • Klínovec – jih    | 115 os.         |
| • Neklid            | 875 os.         |
| • Boží Dar – Novako | 110 os.         |
| <b>celkem</b>       | <b>1100 os.</b> |

Podle známých záměrů a územních plánů dojde v dohledné době ke zvýšení kapacit pro sjezdové lyžování. V areálu Klínovec – jih by měla být do r. 2015 postavena nová odpojitelná čtyřsedačková lanovka s krytými sedačkami s kapacitou 2400 os./hod. Bude mít délku cca 2280m a její poloha bude o něco jižněji než lanovka stávající, která bude zrušena. Dolní stanice nové lanovky bude v místě dnešního malého parkoviště na rozcestí ke staré lanovce. Sjezdovka bude rozšířena, prodloužena a vybavena umělým zasněžováním. Podstatné na záměru je, že by se měl stát součástí nového celoročního přístupu od Jáchymova na Klínovec, který bude vybaven odpovídajícími parkovacími kapacitami již z prostoru Jáchymova a vhodným druhem veřejného dopravního prostředku (minibus, turistický kolový vláček), který dopraví turisty a lyžaře pohodlně až k dolní stanici lanovky. Tento prostředek bude již organizační a tarifní součástí lanovky. Vzhledem k omezené kapacitě parkoviště přímo pod lanovkou by se významné parkovací kapacity měly vybudovat již v Jáchymově. Bylo by možné např. využít některých neprovozovaných průmyslových areálů a objektů (např. bývalá Tabačka), též pro zřízení krytých patrových parkovišť. Kapacita parkovišť by v zimě nesloužila jen pro sjezdovku Klínovec – jih, ale měla by se stát nástupním bodem pro celý areál Klínovce (včetně největšího lyžařského areálu na severních svazích Klínovce na území Ústeckého kraje) ve směru od Jáchymova. Výhodou tohoto přístupu je zkrácení cest individuální dopravou, což je přínosné z hlediska omezení negativních vlivů dopravy

(ochrana přírody, bezpečnost dopravy při průjezdu Jáchymovem) i z hlediska pohodlí návštěvníků. Podstatnou výhodou je rovněž zajištění přístupnosti Klínovce i v době problémů s průjezdností silnic kolem Božího Daru.

Rozvoj areálu Klínovce nesouvisí jen s realizací lanovky a přístupu od Jáchymova, ale též s rekonstrukcí objektů na vrcholu hory (především hotelu s rozhlednou, podrobněji viz dále).

V areálu Neklid se předpokládá výstavba další lanovky od hotelu Hájenka pod Klínovcem až k silničnímu rozcestí – odbočce na Klínovec. Tato lanovka bude mít délku cca 1500m a převýšení 330m. V plánu je ještě jeden kratší vlek nebo lanovka na straně bližší k Božímu Daru.

Celkově se plánovaná kapacita areálů sjezdového lyžování zvýší o cca 1000 okamžitě přítomných osob, tedy téměř na dvojnásobek současného stavu. Pokud vyjdeme z proporce, že 25% z návštěvníků lyžařských areálů budou ubytovaní v místě nebo dojíždějící veřejnou dopravou, pak je třeba zajistit parkovací místa minimálně pro  $0,75 * 2100 = 1575$  návštěvníků, což je 630 osobních vozidel. Boží Dar má dnes kapacitu pro cca 500 aut na parkovištích se zpevněným povrchem + další v okolí Neklidu se podle potřeby zřizují na nezpevněné ploše. Potřebný nárůst kapacity je třeba vzhledem k výše uvedenému hledat v úseku od Jáchymova k dolní stanici budoucí lanovky, přičemž skutečná potřeba je nejen uvedených 630 míst, ale i dalších 300 – 400 míst, která by bylo vhodné vytvořit pro zpřístupnění areálu Klínovec – sever ve směru od Jáchymova. Optimálně by tedy bylo vhodné v úseku Jáchymov – dolní stanice lanovky vytvořit kapacitu kolem 500 parkovacích míst, propojených turistickým dopravním prostředkem (kyvadlovým minibusem, kolovým vláčkem).

**Kapacity, konkrétní koncept a vzájemné proporce všech zařízení ubytování, služeb a maloobchodu v ploše nadmístního významu „okolí Klínovce“ musí vyhodnotit individuální investoři v daném čase a situaci na trhu.** Doporučujeme nepodceňovat zpracování aspoň stručného individuálního posouzení tržního potenciálu každé investice (tj. prostor na relevantním „trhu“ návštěvníků, s ohledem na momentální stav existující konkurence a na konkurenční záměry). Případné omyly a neúspěchy (nedostavěné či uzavřené provozy) nejsou jen rizikem investora, ale mají negativní dopad na celkový image a urbanistickou kvalitu celého prostoru.

Kapacita nového hotelu s rozhlednou **na Klínovci** se odvodí z objemových dispozic repliky historické stavby. Vrchol Klínovce má potenciál prvořadého vyhlídkového bodu a zimní i letní destinace. Z toho by měly vycházet všechny aktivity marketingu regionu, vč. navázání na historickou tradici výletů z Karlových Var. V areálu vrcholu Klínovce by se mělo pamatovat na dostatečně dimenzované stravovací kapacity restauračního typu, ale i rychlého občerstvení a sociálního zázemí, informační služby, prodejnu suvenýrů apod. (všechny provozy s ohledem na letní i zimní provoz). Služebna Horské služby je již vybudována pod vrcholem. Půjčovny a servis lyžařského vybavení by měly zůstat v Božím Daru a v Jáchymově u dolních stanic lanovek a hotelů, ve vrcholové partii zůstanou speciální nabídky, jako jsou horské koloběžky apod. Využití telekomunikační věže nemá pro cestovní ruch perspektivu, mj. vzhledem k vojenským zájmům v objektu.

V **Božím Daru** je v sezónních špičkách deficitní nabídka maloobchodních ploch (zejména potravin), je suplována mj. v Oberwiesenthalu, hlavní objem tržeb se realizuje v Ostrově. Tržní příležitost pro nové prodejny je komplikována výraznou sezónností. Nové záměry by měly být přednostně směřovány do stávajících staveb, neměla by se připustit další utilitární (typizovaná) prodejna u komunikace.

Doporučuje se nalézt vhodné využití pro objekty bývalé celnice, zčásti např. pro informační středisko regionálního významu, orientované zejména na návštěvníky ze saské strany. Současná struktura ubytovacích a stravovacích kapacit v Božím Daru (cca 1400-1500 lůžek) se vyznačuje vyšším zastoupením \*\*\*hotelů a penzionů vyššího standardu. Tržní potenciál obce dokládá i výskyt specializovaných prodejen typu Hudy sport, orientaci na vyšší příjmové skupiny odpovídá záměr na golfové hřiště (jeho úspěch se ale může opřít spíše o většinovou klientelu). Uvedené kapacity a jejich struktura se budou vyvíjet podle globální ekonomické situace cestovního ruchu, ale ovlivní je zejména úspěšnost marketingové orientace na Sasko a na Prahu (ta je ale oslokována i konkurenčními centry vč. alpské oblasti). Boží Dar (resp. Klínovec) by měl v každém případě kooperovat s Oberwiesenthalem jako silné dvojcentrum, nikoli se vzájemně kanibalizovat. Totéž platí v menší míře pro Loučnou pod Klínovcem. Investice do druhého bydlení ve formě horských apartmánů jsou momentálně postiženy nízkou (nasyčenou) poptávkou (viz Krkonoše, Šumava, lokálně ale i Loučná p.K.). Výstavba nových bytových domů by se měla omezit na údolní polohy (optimálně Jáchymov) a pečlivě zvažovat konkurenci nevyužitých bytů v saském příhraničí.

**Jáchymov** se bude i nadále opírat o dominantní funkci specializovaných lázní s vybudovanou infrastrukturou (vč. akvaparku pro veřejnost). Ubytovací kapacita čítá cca 3200 lůžek, z toho asi třetina je v lázeňských domech. Nedostatek hotelů vyššího standardu zčásti kompenzují Karlovy Vary. Nadbytek kapacit podprůměrné kvality mimo centrum v penzionech a bývalých podnikových chatách (Mariánská apod.) může získat ekonomický impuls po vybudování lanovky na Klínovec od jihu se systémem skibusů a výhledově (postupně) po regeneraci historického centra pro městskou a obecně letní turistiku. Město by mělo kooperovat s vrcholovými středisky v poskytování služeb vyššího typu (doplňkové sporty, kultura a zábava, maloobchod, služby obecně), pokud možno se zapojením lázní pro wellness služby.

#### 4 STAV A ZÁMĚRY ROZVOJE TECHNICKÉ A DOPRAVNÍ INFRASTRUKTURY

- březen 2013 – v plánu rekonstrukce Boží Dar- Klínovecké rozcestí + kanalizace, vodovod
- rekonstrukce Klínovce - věž na Klínovci se zbourá, postaví se nová (replika)
- parkování na Božím Daru cca 200míst
- v Božím Daru bude rekreační centrum zaměřené na koně
- v Božím Daru vznikne 9-ti jamkové golfové hřiště
- do roku 2015 je v plánu započít výstavbu nové čtyřsedačkové lanovky a sjezdovky na jižním svahu Klínovce. Projekt bude částečně financován ze soukromých zdrojů, částečně ve spolupráci s městem Jáchymov
  - nová lanovka z Jáchymova na vrchol Klínovce (odpojitelná čtyřsedačka s kryty sedaček, 2400 osob/hod) – soukromé zdroje



- nová sjezdovka na jižním svahu (délka cca 2800m, převýšení 500m, šířka cca 50-60m, kompletní zasněžování) – soukromé zdroje
- vzhledem k plánovaným sjezdovkám a vlekům bude potřeba vyřešit zásobování elektřinou, tzn. vedení VN či NN a zásobování vodou pro zasněžování - nádrž
- rekonstrukce přístupové komunikace k spodním stanicím lanovky Klínovec Jih Stávající komunikace z Jáchymova na parkoviště pod spodní stanicí lanovky bude zrekonstruována v šířce cca dnešní vozovky. Protože stávající šířka je pro obousměrný provoz nedostatečná, uvažuje se s vybudováním výhyben. Pro plynulý provoz obzvláště v zimní sezóně doporučujeme rozšířit komunikace v celém úseku na dvoupruh
- řešení dopravy v klidu (v plánu je cca 500 parkovacích míst)
  - rekonstrukce stávajícího parkoviště pod lanovkou Klínovec jih cca 150 míst
  - výstavba parkoviště u stávajícího kempu
  - záchytné parkoviště v Jáchymově, doprava z Jáchymova bude kyvadlová, např. turistickým vláčkem
- požární bezpečnost - vybavení Božího Daru Požární zbrojnicí
- komunikace ke Klínovci, plynofikace
- přeshraniční dopravní propojení – okruhy pro 70km cyklistických a lyžařských běžeckých tratí
- kvalitní infrastrukturu pro turisty lyžaře, cyklisty....., objekty pro ostatní rekreační aktivity (víceúčelová hala), inline-brusle
- Boží Dar - vybudování U-rampy, zdroj vody, technické zasněžování, trafostanice, čerpací stanice
- Neklid nemá restauraci, pro letní provoz je potřeba výstavba restaurace u lanovky sever

### **Boží Dar**

S rozvojem a realizací zařízení a vybavení pro sportovní aktivity vzniká stále vyšší potřeba na uskladnění vybavení a zařízení sezónních mechanizačních prostředků (rolby, stroje pro údržbu golfového hřiště, cest a komunikací včetně strojů zimní údržby) Vzniká zde tedy potřeba vymezit plochu pro uskladnění a manipulace techniky (zejména zimní údržby).

## **5 NÁMĚTY NA ÚPRAVY A DOPLNĚNÍ OBČANSKÉHO VYBAVENÍ A VEŘEJNÝCH PROSTRANSTVÍ**

Základem koncepce rozvoje areálu Klínovec (v Karlovarském kraji) je posílení významu města Jáchymova a jeho kooperace s ostatními, v současnosti lépe vybavenými středisky (Boží Dar, Kurort Oberwiesenthal). Lze doporučit posílení ubytovací kapacity ve vlastním Jáchymově (při možném útlumu ubytování nižšího standardu v Mariánské). Využity by měly být především proluky ve stávající zástavbě historické části města a rekonstrukce některých stávajících objektů. Dokončena by měla být úprava parteru vč. veřejných parkovišť a nástupních míst na skibusy umožňující propojení centra města (a významných hotelů) s novou lanovkou na Klínovec. Ve vlastním řešeném území se jedná zejména o přestavbu komunikace k lanovce a výstavbu parkovišť pro jednodenní návštěvníky.

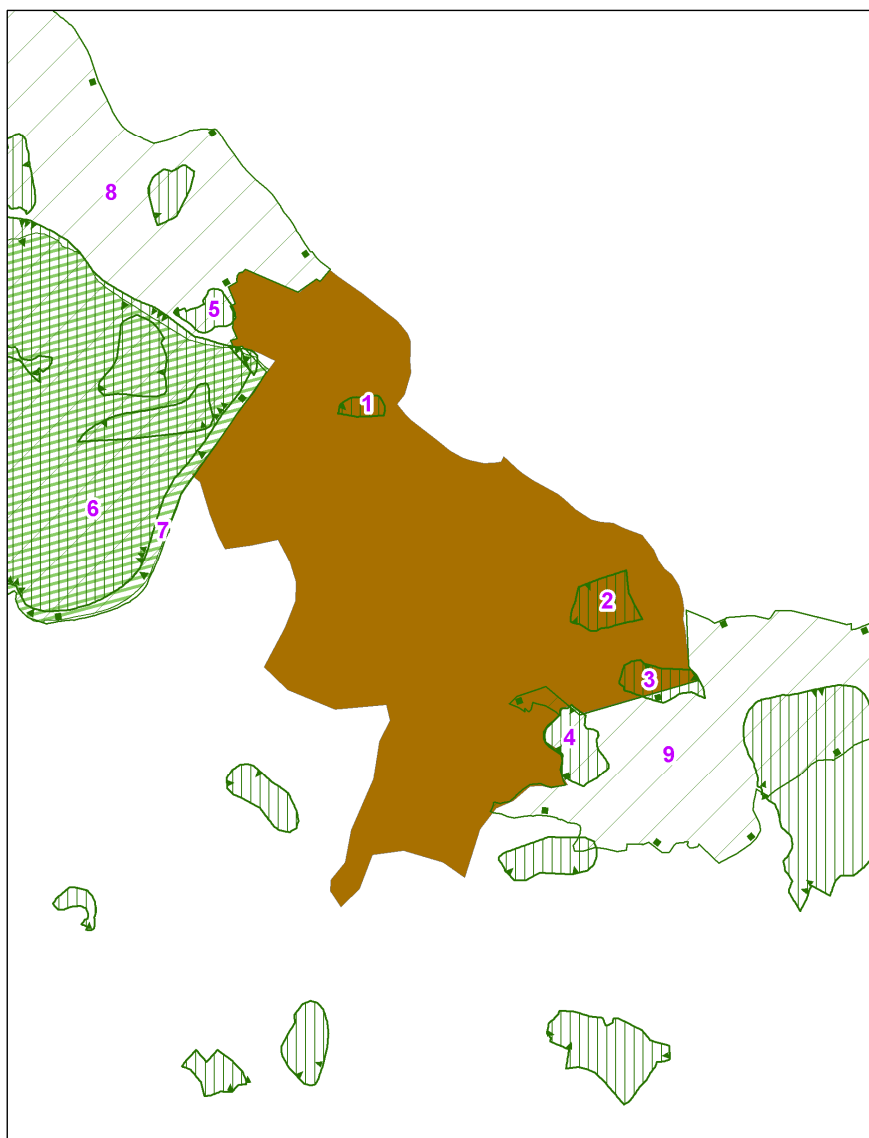
Z hlediska občanského vybavení se jedná o zařízení stravovací, zábavní a kulturní, která by zlepšila nabídku pro návštěvníky (zejména přenocující).

## 6 POŽADAVKY NA ZKVALITNĚNÍ DOPRAVNÍ PŘÍSTUPNOSTI PLOCHY VE VZTAHU K PŘEVAŽUJÍCÍM SMĚRŮM SPÁDOVOSTI

- V rámci kraje je plocha nadmístního významu dobře dostupná po silnici I/25, která se u Ostrova napojuje na I/13 a následně na R6 u Karlových Varů. Pro zvýšení atraktivnosti nejen oblasti Klínovce, ale celých Krušných hor a Karlovarského kraje by přispěla homogenizace koridoru R6 Karlovy Vary- Praha. Stavební úpravy trasy spojené se zvýšenou bezpečností provozu a zvýšenou povolenou rychlostí by též výrazně zkrátily spotřebu času. Obdobný, i když ne tak výrazný efekt by měla přestavba na kapacitní komunikaci silnice I/13 od Ostrova po Ústecký kraj.
- Doplnění dopravního značení - omezení průjezdu pro nákladní vozidla na silnici I/25 v úseku Ostrov - Jáchymov – Boží Dar. Pokud bude výhledově i zde omezen průjezd nákladních vozidel, je nutné zviditelnit toto omezení jak na české, tak na německé straně. Současné značení je lehce přehlédnutelné a mělo by se častěji opakovat již při výjezdu od I/13.
- Rekonstrukce přístupové komunikace od Jáchymova k spodním stanicím lanovky Klínovec Jih.
- Přínosem by bylo otevření silničního propojení mezi Loučnou a Oberwiesethalem, s možností průjezdu vozidel do 3,5t a autobusů.
- Byl vznesen návrh na osazení směrových značení např. na Klínovec na hlavních komunikacích (I/6, R6, I/13).

## 7 PROBLEMATIKA OCHRANY PŘÍRODY A KRAJINY NA LOKÁLNÍ ÚROVNI

V území se nacházejí, nebo do něho zasahují čtyři lokální biocentra (č. 1 až 4). Všechna biocentra se nacházejí na lesní půdě a nebudou dotčena stavebními objekty sloužícími ke sportu a rekreaci. Pohyb rekreatantů mimo porosty jen po lesních cestách na území biocenter není v rozporu se zájmy ochrany přírody. NPR Božídarské rašeliniště, EVL Krušnohorské plató a EVL Klínovecké Krušnohoří se nacházejí mimo řešené území. Vymezené území není ve střetu s ochranou přírody.



1, 2, 3, 4, 5 – lokální biocentrum

6 - Nadregionální biocentrum

7 – Národní přírodní rezervace Božídarské rašeliniště

8 – Natura 2000 – evropsky významná lokalita - Krušnohorské plató

9 – Natura 2000 – evropsky významná lokalita - Klínovecké Krušnohoří

## 8 PODNĚTY KE ZMĚNÁM ÚPD DOTČENÝCH OBCÍ

V ÚP Božího Daru je třeba vymezit vhodnou plochu pro uskladnění a manipulaci techniky, zejména pro zimní údržbu komunikací, ale též sjezdových a běžeckých tratí a dalších sportovně rekreačních zařízení a ploch.

V ÚP Jáchymova je třeba se zaměřit na řešení propojení Jáchymova – lázní s prostorem dolní stanice budoucí lanovky, co se týká šířky komunikací, turistického dopravního

prostředku a jeho zázemí a zejména ploch (zčásti v krytých parkovacích objektech) pro parkování osobních vozidel návštěvníků oblasti Klínovce (potřebná kapacita je kolem 500 parkovacích míst). Dále by mělo být vyřešeno sjíždění (návrat) lyžařů z Klínovce po mírnějších cestách s dojezdem až k parkovištím (bez nutnosti použití směrem dolů další dopravní prostředek). Tyto cesty by měly být využitelné i mimo lyžařskou sezónu při provozu nové lanovky, např. pro cyklisty, sjezdy na koloběžkách, minikárách apod.