
E. Zkratky, vymezení pojmů, přílohy

OBSAH TEXTOVÉ ČÁSTI – E. Zkratky, vymezení pojmů, přílohy

1	Seznam použitých zkratk:	3
2	Vymezení důležitých používaných pojmů:	5
3	Přílohy	6
3.1	Příloha č. 1 – Struktura a centra osídlení	6
3.2	Příloha č. 2 – Využití kulturního dědictví a nemovitých kulturních památek.....	10
3.3	Příloha č. 3 – Námět na vymezení plochy rekreace nadmístního významu na vrchu Háj.....	12
4	Významní aktéři v území	14

1 SEZNAM POUŽITÝCH ZKRATEK:

TS	technická studie
ÚS	územní studie
HO	horské oblasti
US	urbanistická studie
RP	regulační plán
ÚP	územní plán
Z	změna (územně plánovací dokumentace)
DÚR	dokumentace pro vydání územního rozhodnutí
DSP	dokumentace pro vydání stavebního povolení
KK	Karlovarský kraj
CSD	Celostátní sčítání dopravy
ŘSD	Ředitelství silnic a dálnic
ZÚR	Zásady územního rozvoje
PÚR	Politika územního rozvoje České republiky
ÚPD	územně plánovací dokumentace
KLM	Krušnohorská lyžařská magistrála
KCM	Krušnohorská cyklistická magistrála
SM	Skimagistrála
MPR	městská památková rezervace
MPZ	městská památková zóna
CHKO	chráněná krajinná oblast
MCHÚ	maloplošné chráněné území
NPR	národní přírodní rezervace
NPP	národní přírodní památka
PR	přírodní rezervace

PP – přírodní památka

EVL – evropsky významná lokalita

VKP významný krajinný prvek

ÚSES – územní systém ekologické stability

PřP – přírodní park

PUPFL - pozemky určené k plnění funkcí lesa

PÚ – pozemkové úpravy

KPÚ – komplexní pozemkové úpravy

JPÚ – jednoduché pozemkové úpravy

ZCHÚ – zvláště chráněná území přírody

ČSÚ – Český statistický úřad

SLDB – Sčítání lidu, domů a bytů (též „populační cenzus“)

ORP – obec s rozšířenou působností

POÚ – obec s pověřeným obecním úřadem

MPSV – Ministerstvo práce a sociálních věcí

MZ – Ministerstvo zdravotnictví

MŠMT – Ministerstvo školství, mládeže a tělovýchovy

k.ú. – katastrální území

HDP – hrubý domácí produkt

VVN – velmi vysoké napětí (vzdušná vedení elektrického proudu)

VPS – veřejně prospěšná stavba

D.01 – číslo VPS dle Zásad územního rozvoje (ZÚR) Karlovarského kraje

US01 – číslo navrhovaného opatření dle zpracovatelů studie

2 VYMEZENÍ DŮLEŽITÝCH POUŽÍVANÝCH POJMŮ:

Horská oblast – je totožná s vymezeným řešeným územím této studie; horské oblasti jsou vymezeny tři: Krušné hory, Ašsko, Český a Slavkovský les.

Rozvojová oblast (cestovního ruchu) – je tvořena kooperujícími středisky cestovního ruchu, v rámci urbanistické koncepce tvoří území soustředěného zájmu, její vymezení může být přeshraniční, tj. s přesahem z řešeného do zájmového území.

Kooperující středisko (cestovního ruchu) – sídlo uvnitř rozvojové oblasti s významnou funkcí a vybavením pro cestovní ruch a s potenciálem dalšího rozvoje. Kooperace se týká vzájemné spolupráce a poskytování vybavení mezi středisky dané rozvojové oblasti.

Kooperující centrum osídlení – sídlo městského typu střední a větší velikosti ležící mimo rozvojovou oblast s rozvinutým hospodářským pilířem; v rámci své vybavenosti zajišťuje služby i pro rozvojové oblasti, např. odborné zdravotnictví a nemocnice, plnosortimentní maloobchod, zábava a kultura; pro trvalé obyvatele též centrum dojížděky za prací a do škol.

Rozvojová osa – koridor soustředěného zájmu v rámci urbanistické koncepce, spojuje zpravidla rozvojové oblasti s kooperujícími centry osídlení, rozvojové oblasti navzájem a jednotlivá kooperující střediska; je tvořena dopravními trasami s potřebou odpovídající a homogenní kvality.

Směr přístupu – dopravní osa vyjadřující hlavní přístupové vazby do rozvojových oblastí z vnějších zájmových území (mimo KV kraj) a ostatních částí ČR a SRN.

Nástupní místo – specifické středisko cestovního ruchu ležící na obvodu horské oblasti (která ve svém jádru podobná střediska nemá), sloužící k přestupu a nástupu do ní a jako její zázemí, kategorie vymezená pro horskou oblast Českého a Slavkovského lesa.

Nástupní bod – bod v horské oblasti zpravidla v extravilánu a s parkovištěm, sloužící k nástupu na trasy „turistické infrastruktury“ (cyklotrasy, pěší turistické trasy, lyžařské běžecké trasy).

Odpočinkový bod – bod v horské oblasti zpravidla v extravilánu, na trasách a významných kříženích tras „turistické infrastruktury“, vhodný pro umístění minimálně krytého přístřešku, dále možnost umístění mobilních nebo trvalých zařízení pro malé občerstvení s hygienickým zázemím.

Plocha (rekreace) nadmístního významu – významná plocha rekreace vymezená v Zásadách územního rozvoje (ZÚR) Karlovarského kraje podle §36 odst. (1) stavebního zákona, návrh upřesnění jejího vymezení a podrobnějšího řešení je jedním z úkolů této studie (viz sešity řady C.).

3 PŘÍLOHY

3.1 Příloha č. 1 – Struktura a centra osídlení

- hlavním znakem systému osídlení (sítě sídel) je jeho významová **hierarchičnost** (stupňovitost)
- **významové rozrůznění** jednotlivých sídel je objektivní výsledek dlouhodobého vývoje systému osídlení – jeho vnitřních funkcí, dělby v širších rámcích ČR (a po roce 1990 i přeshraničních) a vztahů k zázemí na příslušných stupních jednotlivých center
- jednotlivá centra (střediska osídlení) mají různě intenzivní vliv na svá různě velká zázemí, spolu s vlastní velikostí centra spoluvytváří **regionální význam** center
- tento regionální význam (v hranicích obcí) je sice možno zjednodušeně měřit **populační velikostí**, ten ale vedle funkce obytné zahrnuje i pracovní (produkční) a zejména **obslužné funkce** pro více či méně rozsáhlé zázemí center
- **relativní regionální význam** center je v nepřímém vztahu s jejich polohou vzhledem k vyšším (rozvojovým) centrům a osám – čím bližší poloha (vyšší „exponovanost“), tím menší zázemí si centrum může vytvořit (jeho regionální význam je nižší). A naopak – malé centrum v periferní poloze obsluhuje plošně i populačně rozsáhlejší zázemí, než kdyby takové centrum leželo v těsném zázemí silného centra (srovnej např. regionální význam Habartova u Sokolova a populačně polovičních Žlutic)
- při lokalizaci velkých průmyslových investic a při růstu mobility dochází k narušování tradičního hierarchického systému osídlení; zejména v éře centrálního plánování došlo k jednorázovému rozvoji **monofunkčních sídel**, často „na zelené louce“ (viz např. sídlo Rovná, Březová, částečně i Chodov, Ostrov a další)
- vývojem dochází obecně k oslabování tradičních center na základní (nejnižší) úrovni (tzv. mikroregionálních center) a **posilování center vyšších úrovní**, zejména regionálních center a národních metropolí
- velmi husté osídlení v Sasku a Bavorsku v horském terénu vedlo ke kontinuální zástavbě údolí a vzniku **aglomerovaných sídel**, resp. konurbací, které si střediskové funkce pro své zázemí dělí
- centra koncentrují veřejné / komerční občanské a technické vybavení
- **generalizací systému středisek dojdeme k těmto relativním úrovním:** vyšší, střední a nižší – ty dále specifikujeme na 2 stupně (viz tabulka)
- **smyslem kategorizace je:**
objektivnější pohled na osídlení v přeshraničním kontextu i v rámci karlovarského regionu;

objektivnější posuzování priorit a rozdělování **veřejných** fondů do veřejných střediskových služeb, lokalizaci investic (i komerčních), lokalizaci administrativních a dalších funkcí
- indikativní popis vybavení center různých úrovní nemá ale nárokový efekt, jde o konsensuální funkce a vybavení v dané ekonomicko-sociální a politické situaci
- **kritéria:**
současný počet trvale (resp. fakticky) bydlících obyvatel v centru,

počet dojíždějících za prací a službami (veřejnými i komerčními) do centra a tedy počet obyvatel „podřízených“ centru na daném stupni

počet návštěvníků centra – funkce cestovního ruchu

- komerční a do značné míry i veřejné vybavení vyžaduje pro svou **ekonomickou rentabilitu** (pořizovací a provozní investici) vhodnou polohu k návštěvnímu (např. nákupnímu) potenciálu přirozeně (samovolně) se utvářejícího **spádového zázemí** (vč. vlastního centra)
- investice využívají **synergických efektů** podle principů optimální lokalizace – např. výhody koncentrace (sousedství), efekt „růžového slona“ (průkopníka v úspěšném přitažení návštěvníků), atd.
- analýza rentability (budoucích) investic je věcí **marketingu** v širším slova smyslu (=průzkum specifického trhu atd.), úspěšnost investice není jen funkcí propagace („letáčků“) v úzkém slova smyslu
- síť center a spád do veřejného vybavení lze částečně reglementovat (=řídit) a kompenzovat případné deficity, podléhají tedy vývoji státní správy

Struktura osídlení (počet obyv. v tis.)												
vyšší centra				střední centra				nižší (základní) centra				
významná		ostatní / možná		významná		ostatní / možná		významná		ostatní / možná		
Sasko	Chemnitz	242,8	Plauen	65,9	Annaberg-Buchholz	21,8	Oelsnitz/Vogtl.	11,3	Klingenthal	8,3	Schlettau	2,6
	Zwickau	93,4			Auerbach	20,0	Falkenstein-Rod.	16,7	Eibenstock	8,3	Schreibenberg	2,3
					Schwarzenberg	18,5	Lössnitz	9,4	Markneukirchen	6,6	Stützensgrün	3,6
					Aue	17,4			Adorf	6,2		
					Schneeberg	15,4			Breitenbrunn	6,2		
									Schönheide	5,1		
									Johanngeorgenstadt	4,9		
								Schöneck	3,7			
								Kurort Oberwiesenthal	2,5			
Karlovarský kraj												
řešené území						Mariánské Lázně	13,6	Nejdek	8,3			
						Aš	13,4	Kraslice	7,1			
Karlovarský kraj												
zájmové území		Karlovy Vary 53,7		Sokolov 24,2		Chodov 14,3		Horní Slavkov 5,6		Habartov 5,3		
		Cheb-Fr. Lázně 39,9		Ostrov 17,3				Planá 5,6		Toužim 3,9		
								Kynšperk n. O. 5,0		Jáchymov 3,4		
										Žlutice 2,6		
										Luby 2,3		
Ústecký kraj												
		Chomutov-Jirkov 70,3		Kadaň 18,1		Kláštepec n. O. 15,2				Vejprty-Bärenstein 5,9		
Bavorsko												
		Hof-Oberkotzau 51,8		Selb-Schönwald 19,4		Rehau 9,4		Waldsassen 7,1				
				Marktredwitz 17,3		Tirschenreuth 9,1		Mitterteich 6,9				
								Arzberg 5,6				
vyšší a střední centra v Sasku aktualizace 30. 5. 2011 (nad 20 tis.), ostatní 31.12.2010												
vyšší a střední centra v Bavorsku aktualizace 31.12.2010												
města nad 10 tis. obyv. v ČR Sčítání 26. 3. 2011 - předběžné výsledky												

Další komentáře:

- Kategorizace zbývajících nestřediskových obcí je obtížná a politicky velmi citlivá. Přesto má „středisková soustava obcí“ racionální jádro a diskutuje se o ní v souvislosti s rozpočtovým určením daní. Obecně se však dotační politika opírá především o iniciativu zdola a kvalitu konkrétních projektů bez přímé souvislosti s významem sídla v osídlení.
- Logika správní úrovně obcí, resp. obvodů obcí s pověřeným úřadem (POÚ) je zpochybňována, nepovažujeme za nutné ji komentovat. Správní úroveň obcí s rozšířenou působností (ORP) považujeme v současné podobě za uspokojivou (podrobněji viz rozborová část studie). Správní úroveň okresů je sice tradiční a přežívá v povědomí, měla by ale postupně zanikat.
- Kategorizace a popis center cestovního ruchu v řešeném území studie horských oblastí (ÚSHO) je podána v části (sešitech) B.

Dílčí komentáře k tabulce

- Jednotlivé kategorie jsou zachyceny v tabulce a v grafické příloze.
- Jsou uvedena saská významná centra osídlení Chemnitz, Zwickau, která leží mimo zájmové území, jejich význam je však nezastupitelný, neboť na území Karlovarského kraje centra této kategorie chybí. Intenzita regionálních vztahů z Karlovarska bude však stále vyšší do Plzně či Prahy než do saských center.
- V Ústeckém kraji je uvedeno vyšší centrum Chomutov, ležící mimo sledované zájmové území.
- Pro vědomí souvislosti jsou dále uvedena centra v příhraničním území Bavorska.
- V Sasku (i ve sledovaném území) jsou v několika případech v regionálních plánech uváděna kooperující centra. Jedná se zejména o aglomerace:
Aue-Schwarzenberg, kde dalšími centry jsou města Schneeberg, Lössnitz, Lauter a Schlema.
Auerbach-Falkenstein, kde dalšími centry jsou města Rodewitz a Ellefeld
- Kooperační vazby u nižších center jsou zejména v případech Adorf-Markneukirchen a Schletten -Schreibenberg.
- V Karlovarském kraji je dvojměstí Cheb/Františkovy Lázně zařazeno mezi vyšší centra osídlení. Důvodem k tomu je mimořádný přeshraniční význam tohoto dvojcentra přesahující na území sousedního Bavorska a zahrnující blízká nižší centra Waldsassen a Mitterteich (jádrové území Euroregion Egrensis).
- České Vejprty vytvářejí dvojměstí se saským Bärensteinem.
- V některých případech, zejména v případě vyšších center, jsou do populační velikosti centra zahrnuty blízké navazující obce. Ty by měly splňovat kritérium hustoty zalidnění > 300 obyv./km².
- Česká centra (až na výjimky) mají výrazně větší administrativní území, ve kterém jsou zahrnuty bývalé obce venkovského charakteru.

- Kategorizace vychází z bavorského pojetí struktury osídlení, která byla aplikována též v Sasku. Obdobné přístupy jsou v regionálních plánech dalších spolkových zemí Německa i v Rakousku.

3.2 Příloha č. 2 – Využití kulturního dědictví a nemovitých kulturních památek

Na území Karlovarského kraje je mimořádně vysoký počet evidovaných nemovitých kulturních památek v pestré druhové skladbě, další velké počty jsou památkami jen potenciálními, zatím mimo systém ochrany. **Specifikem kraje** je vysoká četnost feudálních sídel (hradů a zámků), technických, montánních a industriálních památek. Některé druhy památek jsou soustředěny jen v pánevních částech kraje (např. archeologické a vesnické památky). Specifické a velmi atraktivní pro cestovní ruch jsou logicky lázeňská architektura a urbanismus a obecně také památky 19. a 20. století, vč. postupně doceňovaných souborů tzv. sorely z 50. let. Bohužel je pro kraj typický i vysoký počet památek, u nichž se muselo upustit od ochrany z důvodu zchátralosti nebo zániku. Prostor Doupovských hor a Slavkovského lesa je na památky chudý v důsledku fyzického zániku ve vojenských prostorech a chudší jsou i Krušné hory v důsledku nedostatečného dosídlení po 2. sv. válce. Relativně menší je zastoupení židovských památek. Vysoká hustota dochovaných nemovitých památek je naopak na Chebsku a také překvapivě ve „vnitřní periférii“ kraje podél hranice s Plzeňským krajem.

Díky novému přístupu k památkové péči po roce 1989 byl doplněn statut **národní kulturní památky**, zatím jen pro zámek Kynžvart a hrad a zámek Bečov nad Teplou s relikviářem sv. Maura, od roku 2008 také tzv. Věž smrti ve Vykmanově a středověký důl Jeroným u Krásna. Tento základ je navržen k dalšímu doplnění o další nejceněnější památky s příznačnou druhovou skladbou - zejména Blatenský příkop, románskou falc a kostel sv. Kláry v Chebu, probošství v Chlumu Sv. Maří, mincovnu v Jáchymově, kostel sv. Maří Magdalény a Mlýnská kolonádu v Karlových Varech, klášter Teplá, hrad Loket, Hlavní kolonádu v Mariánských Lázních a loretu ve Starém Hrozňatově.

Na území kraje se nacházejí **3 městské památkové rezervace** – Františkovy Lázně, Cheb a Loket. **Městských památkových zón** je mnoho, vč. horských oblastí, konkrétně Horní Blatná, Jáchymov a celá řada po jejich obvodu – Bečov nad Teplou, Horní Slavkov, Karlovy Vary, Mariánské Lázně, Ostrov, Teplá, Toužim, Valeč, Žlutice. Vysoký je počet **vesnických památkových zón** a v kraji je zatím jedna **krajinná zóna** (Valečsko).

Z dlouhého seznamu nemovitých objektů **vhodných k prohlášení kulturními památkami** je možno namátkou v horských oblastech vybrat (abecedně):

- domy a rukavičkářské závody v Abertamech,
- řada vil, domů a rozhledna Háj v Aši,
- kostel a domy v Bublavě,
- zámek a továrna v Doubravě u Aše,
- domy v Horní Blatné,

- lázeňské domy a důl Svornost v Jáchymově,
- areál loveckého zámečku v Kladské,
- domy a vily v Mariánských Lázních,
- domy v Merklíně,
- domy v Milíkově,
- domy v Nejdku,
- kaple a viadukt v Nových Hamrech,
- kostel a viadukt v Perninku,
- vila, továrna a kostel v Podhradí,
- radnice a domy v Pramenech, a řada dalších.

Parametry k možnému vyhlášení **městské památkové zóny** mají tato města, zařazená do studie horských oblastí:

- Abertamy
- Krásno
- Lázně Kynžvart
- Luby
- Nejdek
- Přebuz

z okolních např. také sídliště v Horním Slavkově a Ostrově.

Obdobně se doporučuje vyhlášení dalších **vesnických památkových zón**, v horských oblastech např. v Bublavě, Rolavě a **krajinných památkových zón** (uvažovalo se např. o báňské oblasti Slavkovského lesa, v Krušných horách o Hornoblatensku a Jáchymovsku). Tento záměr koresponduje s ambiciózním projektem **Montanregion Krušnohoří** na zařazení sasko-českého Krušnohoří do seznamu památek UNESCO (je zde ovšem i jistý překryv s Česko-bavorským geoparkem).

Úspěch Montanregionu by zcela nepochybně znamenal posun ve vnímání Krušných hor a významně podpořil cestovní ruch. Naději na úspěch projektu zvyšuje fakt, že iniciátorem je saská strana a že by došlo k dalšímu oslabení ve vnímání státní hranice jako bariéry. Na české straně by region zahrnul síť památek v oblasti Jáchymovska, Božídarska, Hřebečné a Hornoblatenska, kromě důlních děl se jedná o hornická města a krajinu, ale také o muzejní fondy, archivy apod.

V kraji je zatím poměrně málo **zpřístupněných** velkých památek se zachovalými interiéry. Hustá je ale síť drobných památek užívaných jako muzea a galerie, městské úřady a zařízení, dále městské domy, funkční továrny apod. Počet zpřístupněných nebo jen zpřístupňovaných objektů v ČR obecně roste, např. při **akcích** typu dny evropského dědictví či tzv. muzejní a kostelní noci.

Stejně jako jinde v ČR je vysoký počet **ohrožených** a nevyužívaných objektů památkově cenných.

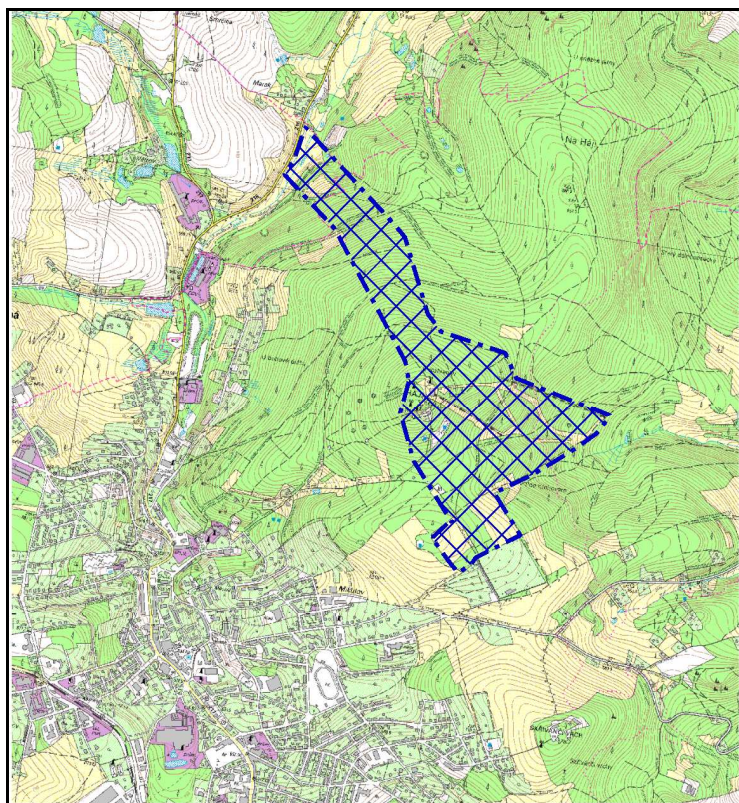
Ochrana a využití kulturních památek v kraji je zmiňována v řadě koncepčních materiálů kraje (od Programu rozvoje kraje, Regionální operační program 2007-13, Program rozvoje cestovního ruchu až po územně plánovací podklady a dokumenty, většinou ale jen v obecné rovině památek jako objektů finančních intervencí, cílů pro cestovní ruch nebo objektů hodných ochrany.

Celý soubor památek má **klíčový potenciál pro posílení cestovního ruchu** v Karlovarském kraji i v jeho dílčích lokalitách. Rozvoj by se měl logicky opírat zejména o síť výše zmíněných památek se statutem národní kulturní památky (stávajících a navržených), o městské a venkovské rezervace a zóny a přirozeně také o atraktivní hrady a zámky, ale i další církevní, montánní a technické památky.

Podle současné **návštěvnosti** kulturních památek se dosud v kraji nachází pouze několik objektů ze střední kategorie – hrad Loket (průměr posledních let kolem 90 tis. návštěvníků ročně), Bečov nad Teplou (cca 60 tis.), zámek Kynžvart (cca 50 tis.) a klášter Teplá (cca 40 tis.). Ostatní objekty a muzea mají návštěvnost většinou jen v jednotkách tisíců. Tato koncentrace zájmu svědčí o nevyužitém potenciálu; není to ale problém výlučně Karlovarského kraje.

3.3 Příloha č. 3 – Námět na vymezení plochy rekreace nadmístního významu na vrchu Háj

Tato studie doporučuje, aby ke čtyřem dosavadním plochám nadmístního významu pro sport a rekreaci, vymezeným v Zásadách územního rozvoje Karlovarského kraje (ZÚR), tj. Klínovec – Boží Dar, Plešivec, Nové Hamry a Bublava, byla v rámci aktualizace ZÚR přiřazena další plocha tohoto významu a charakteru s označením Aš – Háj, vymezená po obvodu tohoto areálu a zahrnující jeho rozvojové partie, zejména pro novou lanovku a sjezdovku severně od vrcholu Háje. Důvodem je skutečnost, že již nyní se areál dostává z původního „městského“ významu svou atraktivitou a spádovostí do významu nadmístního, zahrnujícího návštěvníky z Chebska, ale i okolních saských a bavorských sídel. Realizace severní lanovky a sjezdovky, která svými parametry předčí současné svahy s lyžařskými vleky (orientované východně), bude přínosem právě pro vazby ze sousedních německých příhraničních oblastí a vytvoří potenciál (díky lanovce, na rozdíl od stávajících vleků) celoročního využívání. Tím by měla být výrazně posílena vazba Aše k blízkým významným lázním na území Saska, tj. Bad Elster a Bad Brambach, kterou tato studie vyjadřuje návrhem společné rozvojové oblasti. Vedle severní lanovky je potřeba areál doplnit odpovídající vybaveností pro ubytování a stravování. Současná plocha autocampu je z hlediska využití problematická.



námět na vymezení plochy rekreace nadmístního významu na vrchu Háj

Takto vymezená plocha má výměru 79,7 ha.

4 VÝZNAMNÍ AKTÉŘI V ÚZEMÍ

Krušné hory

Sdružení Centrální Krušnohoří - Robert Petro

MAS Krušné hory západ, Olga Zámotná, Klínovecká 1204, 363 20 Ostrov

ANNA KK (Asociace nevládních neziskových aktivit Karlovarského kraje), p. poslanec
Rudolf Chlad – předseda rady Asociace

Sdružení KH-Z Marie Krajcová

Město Ostrov Alexandra Fűrbachová

David Oncirk

Boží Dar Martin Šlechta – místostarosta

Jaroslav Formáček - místostarosta

Olga Zámotná

Dušan Perník

Jáchymov Ingeborg Štiková – místostarostka

Horní Blatná Robert Petro - starosta

Potůčky Jarmila Fořtová – starostka

Permk Jitka Tůmová – starostka

Abertamy Jana Rojovská – místostarostka

Zdeněk Lakatoš - starosta

Oloví Miroslav Flandr – starosta

Dolní Nivy Jiří Karásek – starosta

Jindřichovice Anna Polůvková – starostka

Šindelová Jaroslav Benda – starosta

Kraslice Zdeněk Brantl - starosta

Jitka Odehnalová

Hana Turoňová

Iva Harapátová

Otakar Můka - místostarosta

Bublava	Igor Jirsík	starosta
Stříbrná	Boris Jirsík	starosta
Stadt Klingenthal	Enrico Bräuning	starosta
ABRI s.r.o – dotační poradenství	Dagmar Hůrková	

Ašsko

Aš	Dalibor Blažek - starosta
	Pavel Klepáček - místostarosta
Sdružení Ašsko	Petra Bulantová
Krásná	Luboš Pokorný – starosta
Podhradí	Smolka Josef – starosta
OHK Cheb	Stanislav Kříž – ředitel
Hranice	Miroslav Picka – starosta

Český a Slavkovský les

Tři Sekery	Dagmar Strnadová - starostka
Lázně Kynžvart	Miloslav Pernica - starosta
Stará Voda	Eva Procházková - starostka
Svazek obcí Slavkovský les	Jiří Šindelář
Náš region o.i.	Kamila Prchalová
Mariánské Lázně	Blanka Alblová
	Jan Černý
CHKO Slavkovský les	Jindřich Horáček
	Věra Piskáčková
MAS21	Jiří Bytel
Březová	Miroslav Bouda – starosta
Mikroregion Sokolov – východ	Miroslav Makovička